



Récolte de semences prairiales locales comme alternative

Journée d'échanges « Semer et planter local : un défi pour la biodiversité »
26 juin - Paris

Récolte de semences prairiales locales

Pourquoi cette démarche ?

- Constat d'éleveurs de bovin viande sur l'Aubrac :

Sur-semis de prairies à partir de mélange commerciaux non satisfaisants

→ Production de l'Estivelle Aubrac, produit identitaire du territoire

- Constat partagé du Cen Auvergne et des gestionnaires de milieux naturels :

Perte de biodiversité et d'habitats « endémiques » prairiaux

→ Souhait de préserver la biodiversité de cet agro-écosystème et sa fonctionnalité

- Enjeu de territoire :

60% du territoire Aubrac en « Herbe » et 80% du Massif central

→ Réaffirmer la place de ces milieux dans le territoire



Récolte de semences prairiales locales

Conciliation d'enjeux agronomiques et écologiques :

- Adaptation maximale aux conditions pédo-climatiques
- Meilleure résilience des habitats en cas d'aléas climatiques
- Aucun risque d'hybridation et de dérive génétique
- Maintien d'une diversité floristique et entomologique
- Plus grande souplesse d'exploitation et recherche d'autonomie fourragère
- Garantie de qualité fourragère, d'appétence et de qualité du produit fini
- Partage de connaissances entre agronomie et écologie



Récolte de semences prairiales locales

Une expérimentation à ses débuts :

- Etude préalable de faisabilité et retours d'expériences

Comparaison de techniques testées sur d'autres territoires que le Massif central et en particulier le programme Ecovars dans les Pyrénées

- Récolte mécanique vs Récolte manuelle
- Transfert de foin sec
- Récolte de « fond de grange »
- Culture de certaines espèces ...



Récolte de semences prairiales locales

Prairie récoltée & prairie sur-semée : une adaptation au contexte local



63 espèces végétales



Alt. : 1060 m



2 parcelles sur même exploitation

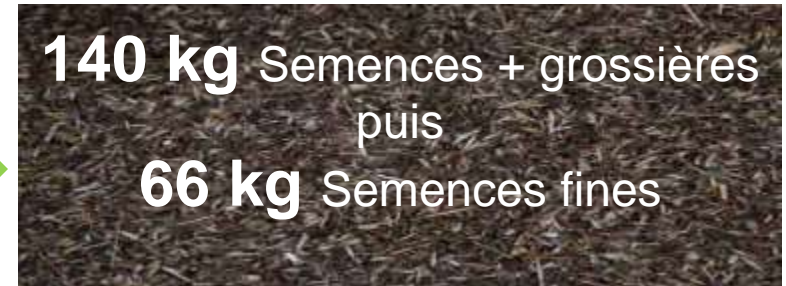


23 espèces végétales

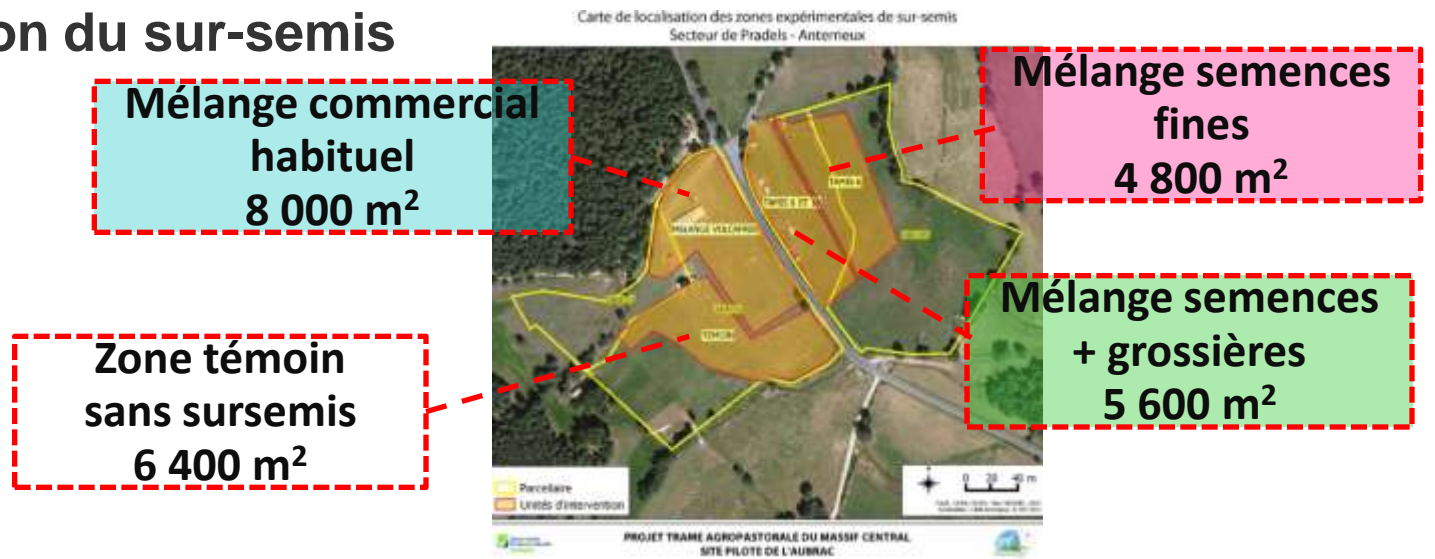


Récolte de semences prairiales locales

Résultat de la récolte de semences



Expérimentation du sur-semis



Récolte de semences prairiales locales

Observation sur prairie l'année suivant le sur-semis :

- Diversification des espèces sur les secteurs semés avec tamisage fin
Témoin (18), Mélange commercial (21), Tamis grossier (21), Tamis fin (29)
- De nouvelles espèces apparues
Centaurée noire, Lotier corniculé, Gaillet vrai, Knautie d'Auvergne



- Densification d'une espèce déjà présente
Triseté commune



Récolte de semences prairiales locales

Evaluation économique de la démarche :

- Postes de dépenses identifiés :

Prestation moissonneuse

Temps de travail (tamisage manuel, séchage, ...)

**Perte de valeur fourragère liée au retard de fauche
soit 456 € pour 66kg de semences**

- Coût estimé de la semence locale :

Semence locale à 6,90 €/kg vs mélange commercial à 8€/kg

- Quantité de semences nécessaires :

**Installation d'une prairie avec un mélange commercial de semences à
30kg/ha vs Installation d'une prairie avec un mélange de semences locales à
15kg/ha**

- Pratique à priori moins coûteuse



Récolte de semences prairiales locales

Les limites de cette première expérience :

Limites		Solutions et perspectives
Méthode de récolte avec moissonneuse Uniquement sur terrains peu pentus Un seul passage à maturité dominante des plantes Dépendance d'un entrepreneur	→	Machine de récolte plus adaptée (cf. système de brosseuse)
Tri manuel non praticable à grande échelle	→	Machine de récolte et filière adaptée
Composition du mélange de graines récoltées inconnue	→	Etude de la composition du mélange de graines récoltées + test de germination
Pas de sélection des espèces semées	→	Mise en culture spécifique
Nécessité de semer plusieurs années de suite	→	Travailler sur la conservation des semences



Récolte de semences prairiales locales

Perspectives et plus-value de cette démarche :

- Visite de l'éleveur dans les Pyrénées en 2016 et poursuite de l'expérimentation
- Partenariat avec un lycée agricole pour construction d'une brosseuse à graine
- Projet de test sur de nouveaux territoires (2018/2019)
- Contribution à l'émergence d'un projet multipartenarial sur un territoire proche
- Thème mobilisateur de plusieurs réseaux d'agriculteurs





Conservatoire
d'espaces naturels
Auvergne

<http://www.cen-auvergne.fr>

sylvie.martinant@cen-auvergne.fr



Journée d'échanges « Semer et planter local : un défi pour la biodiversité »
26 juin - Paris